



INFORME METEOROLÓGICO – VERANO 2018

El verano ha sido una estación, en general, de precipitaciones normales y de temperaturas medias muy cálidas. Si por algo se ha caracterizado ha sido por los numerosos episodios de precipitaciones intensas, que han obligado a emitir numerosos avisos por meteorología adversa, además de 3 alertas naranja, concentrados básicamente entre junio y julio. El calor se ha hecho esperar y hasta agosto no se han experimentado valores elevados. Como hecho anecdótico subrayar también el tornado del día 4 de julio, que se afectó a una zona de hayedos del bosque de Legaire en la sierra alavesa de Entzia.

Precipitación

Este verano se ha comportado, en general, de manera normal. Existen, no obstante, algunas diferencias según zonas. Así, el litoral ha sido húmedo, mientras que las Encartaciones y buena parte del Gran Bilbao, secas.

La distribución espacial de los acumulados del trimestre muestra los valores más altos en el nordeste de Gipuzkoa, destacando sobremanera la estación de Eskas (Eskas 478.9 mm, Oiartzun 342.3 mm, Behobia 339.9 mm, Añarbe 335.4 mm). A lo largo de la costa, sobre todo la vizcaína, aparecen otros máximos secundarios (Matxitxako 321 mm, Aizarnazabal 292.1 mm, Oleta 268.5 mm, Bermeo 252.1 mm). En el otro extremo, estaciones de la mitad sur de Álava (Subijana 85.5 mm, Alegría 87.9 mm, Kanpezu 90.2 mm, Párganos 100.2 mm) y del noroeste de Bizkaia (Ordunte 84.2 mm, Deusto 89.1 mm, Sodupe 92.4 mm, Balmaseda 97 mm).

Detrás de esa calificación hay una evolución muy contrastada según meses. Obviando los detalles locales, podemos decir que de un junio normal hemos pasado a un julio con carácter muy húmedo, para finalizar con un agosto muy seco.

Por otra parte, decir también que los días de lluvia se han repartido a lo largo del trimestre en la vertiente cantábrica. Sin embargo, en la mediterránea a partir de mediados de julio hay una larga secuencia seca, sin apenas lluvia.

Si por algo se ha caracterizado este verano ha sido por los numerosos episodios de precipitaciones intensas, que han obligado a emitir 25 avisos por meteorología adversa, además de 3 alertas naranja, concentrados básicamente entre junio y julio.

Hasta el 13 de junio prácticamente todos los días se registran chubascos de carácter tormentoso. En seis de ellos las intensidades son fuertes (≥ 15 mm/h) y en uno llegan a muy fuertes (≥ 30 mm/h). También fuertes los días 29 y 30 del mismo mes.



En este periodo el episodio más llamativo es el del día 3, cuando núcleos convectivos muy activos afectan a partir del mediodía sobre todo a las comarcas del interior de la vertiente cantábrica, con intensidad fuerte a muy fuerte, acompañadas puntualmente de granizo (Areta 38.8 mm/h, Gardea 29.3 mm/h, Eitzaga 28.8 mm/h, Berastegi 28.2 mm/h, Saratxo 23.5 mm/h, Aixola 22.3 mm/h, Eskas 19.3 mm/h, Orozko 17.7 mm/h, Arrasate 15.6 mm/h). Al margen de estos valores, se tiene constancia de un registro espectacular en Antzuola, 60.7 mm/h (EPTISA), una intensidad torrencial. La peor parte se la llevó la zona entre esa localidad y Bergara, donde el río Deba se desbordó, con corrimientos de tierras y cortes de carreteras. Otras localidades también afectadas fueron Atxondo, Abadiño, Elorrio, Llodio y Amurrio.

Obligado también mencionar episodio de precipitaciones intensas del día 12 de junio, cuando la persistente lluvia que cae hasta mediodía acumula casi 100 mm en la estación de Eskas y rondando los 50 mm en estaciones de alrededor (Eskas 93.1 mm, Behobia 58.7 mm, Oiartzun 53.7 mm, Añarbe 49.6 mm, Ameraun 43.9 mm). La madrugada siguiente se reactiva la lluvia y vuelve a dejar cantidades importantes, aunque más reducidas a la zona de Artikutza (Eskas 61.5 mm, Añarbe 30.7 mm). En Irún (Olaberria) y Hondarribia se producen inundaciones al desbordarse regatas del Bidasoa (Jaizubia, 2.35 m 06:50 h). Y en la presa del Añarbe desembalsan agua de manera preventiva.

Ya en julio, ha habido 5 días de chubascos fuertes y otros 4 que han llegado a muy fuertes. Los más relevantes tienen lugar en la primera quincena. Entre ellos los siguientes:

El día 4 se desarrollan focos tormentosos que permanecen bastante estacionarios en la Llanada y Rioja Alavesas, descargando con intensidad fuerte, casi muy fuerte (Arkauti 29.4 mm/h, Moreda 24.6 mm/h, Ilarduia 23.1 mm/h, Salvatierra 20.4 mm/h). En la Llanada Alavesa oriental cae granizo de tamaño grande, de unos 3 cm de diámetro, causando daños en cultivos, vehículos, etc. Además, a mediodía se forma un tornado en la sierra alavesa de Entzia, que recorre unos 7 km arrasando unas 72 ha de hayas en el bosque de Legaire. Es difícil precisar las rachas alcanzadas, pero a tenor de los destrozos, fácilmente superarían los 180 km/h.

La madrugada del día 12 una calle de tormentas afecta con intensidades sorprendentes a la Cantábrica Alavesa, para luego dirigirse al litoral guipuzcoano (Gardea 46.9 mm/h, Areta 40.9 mm/h, Orduña 22.2 mm/h, Lasarte 20.2 mm/h). El dato de Gardea es el séptimo más alto jamás registrado en la red de Euskalmet, el segundo para un mes de julio.

Los días 13 y 14 las tormentas afectan principalmente al Goierri, ocasionando problemas primero en Ataun, luego en Ordizia, al anegarse garajes y causar desperfectos en algunas infraestructuras (Agauntza 24.6 mm/h, Ordizia 19.3 mm/h, Kanpezu 17.5 mm/h el día 13; Agauntza 35.7 mm/h, Zegama 30.2 mm/h, Amundarain 27.3 mm/h, Ilarduia 20.4 mm/h el día 14).



En agosto la actividad tormentosa fue más tranquila que en los meses anteriores. Con todo, se produjeron tres episodios de chubascos fuertes, que se cebaron con la comarca de Gernika-Bermeo y alrededores.

Destacan las tormentas fuertes del 28 por la tarde, con granizo de gran tamaño (hasta 5 cm), que comienzan afectando a localidades como Galdakao y Zaratamo, para definirse poco después una extensa área entre Amorebieta y Lekeitio, y desplazarse hacia Markina-Ondarroa. La intensidad de los chubascos fue localmente fuerte (Arteaga 19.4 mm/h, Oleta 15.4 mm/h, Berriatua 13.9 mm/h, Muxika 13.3 mm/h), aunque el granizo dificulta su medición.

Tabla 1: Precipitación total del verano en los últimos años en estaciones significativas de la red automática del País Vasco

	2018	2017	2016	2015	2014	2013	2012	2011	2010	2009	2008
Deusto	89.1	147.6	75.8	105.2	104.6	169.6	66	130.7	245.5	100.6	224.5
Lasarte	218.0	279.2	150.7	245.6	248.1	258	141	256.2	272.2	154.3	254.4
Arrasate	138.9	144.3	101.9	149.9	140	165.1	63.9	142.3	197.3	87.2	145
Abetxuko	107.2	83.5	59.0	101.6	92.5	148.2	38.5	55.7	91.0	64.4	91.7
Párganos	97.2	126.6	21.4	152.8	45.2	113.8	50.1	60.9	81.7	32.3	108.1

Temperatura

El verano se ha comportado de manera muy cálida, excepto la Rioja Alavesa, cálida. La temperatura media en el litoral ha rondado los 21 °C, en la Llanada Alavesa se han quedado en unos 19 °C, mientras que en la Rioja Alavesa se han movido entre los 20-22 °C, aproximadamente 1 °C por encima de lo normal para el conjunto de la CAPV. En relación a los últimos años, estos valores se encuentran de la mitad para arriba, aunque lejos de los experimentados el año 2003, o más recientemente el 2015.

Todo el verano ha tenido este carácter cálido. Lógicamente, los días por encima del promedio climatológico han predominado sobre los fríos y con anomalías más altas, especialmente desde el último tercio de junio hasta la primera semana de agosto.

A pesar de la calificación, el calor no ha sido protagonista hasta el mes de agosto. Las máximas de junio y julio han sido bastante contenidas, apenas se ha superado la barrera de los 30 °C (exceptuando en el eje del Ebro).

El día 6 de agosto llega la jornada más calurosa, la que podemos considerar única ola de calor de la estación estival; de hecho, se supera el umbral amarillo por temperaturas altas persistentes en la vertiente cantábrica. También lo hacen los de altas extremas en toda la CAPV, llegando a naranja en la zona cantábrica interior, donde nos quedamos cerca de los 40 °C, especialmente en



el interior de Bizkaia (Ibai Eder 39.4 °C, Deusto 39 °C, Sodupe 38.9 °C, Eitzaga 38.4 °C, Amorebieta 38.4 °C).

En cuanto a las mínimas, los días 6 y 15 de junio son los más fríos, con valores que bajan por debajo de los 10 °C en la mayor parte de la CAPV, hasta los 5 °C en las Estribaciones del Gorbea el día 6 (Gorbea 5.5 °C, Sarria 5.7 °C) y en la Montaña Alavesa el día 15 (Pagoeta 4.9 °C, Albaina 5.6 °C).

La insolación, en general, se ha aproximado a lo normal. En el Gran Bilbao, no obstante, ha sido un 10 % más baja, mientras que en el eje del Ebro un 7 % más alta. Los días más soleados los encontramos en el último tercio de junio y a lo largo del mes de agosto.

Tabla 2: Temperatura media del verano en los últimos años en estaciones significativas de la red automática del País Vasco

	2018	2017	2016	2015	2014	2013	2012	2011	2010	2009	2008
Deusto	20.7	19.9	20.6	20.8	20.0	19.6	20.3	19.6	19.8	20.4	19.6
Lasarte	19.9	19.7	19.4	19.8	19.0	19.0	19.7	18.8	19.1	19.9	18.4
Arrasate	19.1	19.2	18.7	19.4	18.0	18.3	19.0	17.7	18.1	19.5	17.9
Abetxuko	19.0	19.2	18.8	19.7	18.2	18.3	19.0	17.7	17.9	19.2	18.0
Párganos	20.1	20.8	20.3	21.0	19.3	19.5	20.3	19.6	19.7	20.8	19.1

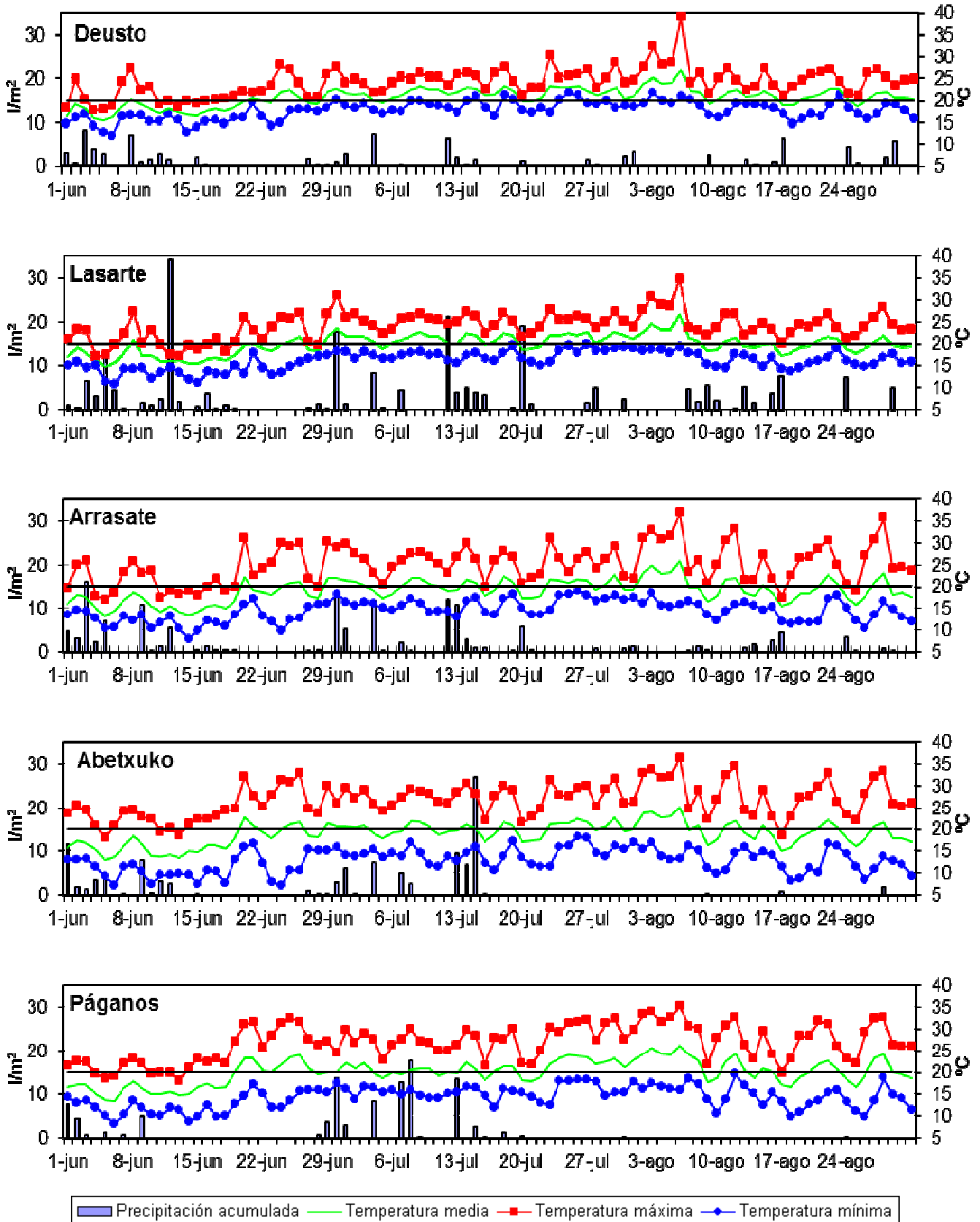
Estadísticos básicos de la verano

Tabla 3: Valores climáticos del verano en estaciones significativas de la red automática del País Vasco

Estación	Temp. med. °C	Temp. máx. °C	Temp. máx.abs. °C	Temp. mín. °C	Temp. mín.abs. °C	Días helada	Prec. acum. l/m ²	Prec. máx.día l/m ²	Días prec.
Deusto	20.7	24.1	39.0	17.7	12.0	0	89.1	8.2	25
Lasarte	19.9	24.0	34.8	16.2	10.9	0	218.0	34.3	34
Arrasate	19.1	25.0	36.9	14.5	8.0	0	138.9	16.1	25
Abetxuko	19.0	26.6	36.4	12.8	7.2	0	107.2	26.9	17
Párganos	20.1	26.7	35.3	14.2	8.2	0	97.2	17.6	13



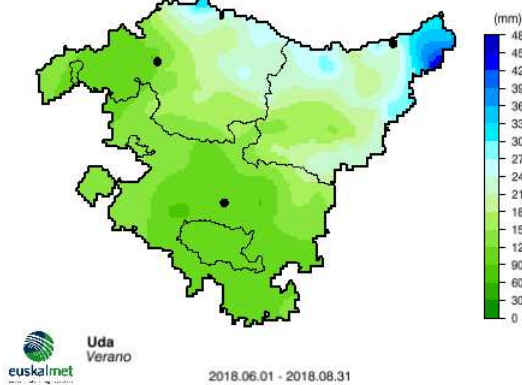
Gráficas de temperatura y precipitación diaria



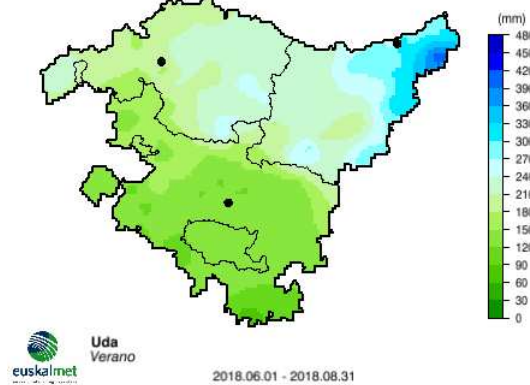


Seguimiento de la precipitación

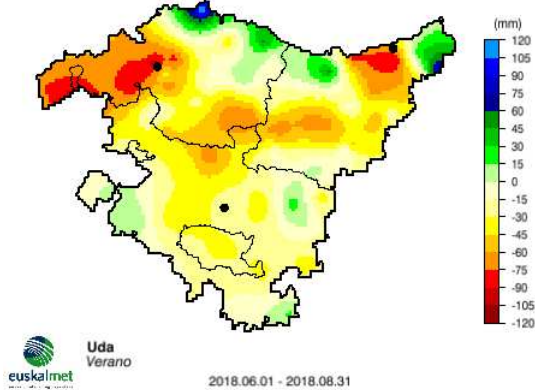
Behatutako prezipitazioa
Precipitación observada



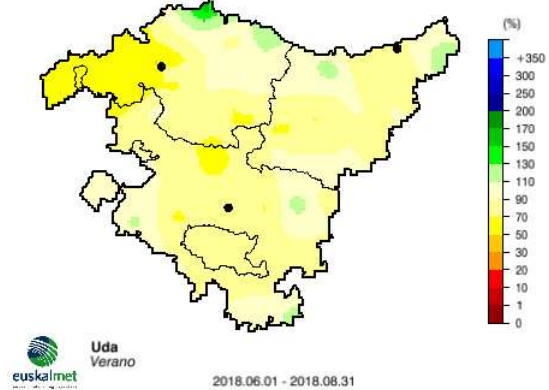
Prezipitazio normala
Precipitación normala



Prezipitazio normalarekiko desbideratzea
Desviación respecto a la precipitación normala



Prezipitazio normalarekiko portzentaia
Porcentaje respecto a la precipitación normala





Fenómenos adversos

Durante la estación estival se han emitido 38 avisos amarillos, repartidos de la siguiente manera: 25 por precipitaciones intensas, 3 por precipitaciones persistentes, 2 por galerna, 2 por altura de ola para la navegación, 1 por impacto en costa, 3 por temperaturas altas persistentes y 2 por temperaturas altas extremas.

Además, se han dado 3 alertas naranja por precipitaciones intensas.

A continuación se muestra una selección de los episodios más destacados:

Junio

- El día 3 a partir del mediodía tanto en el interior de la CAPV, como en el norte de Burgos se desarrollan núcleos convectivos que terminan afectando con intensidad fuerte a muy fuerte en las comarcas interiores de la vertiente cantábrica, acompañados puntualmente de granizo (Areta 38.8 mm/h, Gardea 29.3 mm/h, Eitzaga 28.8 mm/h, Berastegi 28.2 mm/h, Saratxo 23.5 mm/h, Aixola 22.3 mm/h, Eskas 19.3 mm/h, Orozko 17.7 mm/h, Arrasate 15.6 mm/h). Al margen de estos valores, se tiene constancia de un registro espectacular en Antzuola, 60.7 mm/h (EPTISA), una intensidad torrencial.

Como consecuencia de estas intensidades se produjeron algunos desbordamientos. La peor parte se la llevó la zona entre Antzuola y Bergara, donde el río Deba se salió, con corrimientos de tierras y cortes de carreteras. Otras localidades también afectadas fueron Atxondo, Abadiño, Elorrio, Llodio y Amurrio.

Domingo, día 3: Aviso Amarillo por precipitaciones intensas desde las 12 hasta las 21 hora local.

- El día 12 la persistente lluvia que cae hasta mediodía acumula casi 100 mm en la estación de Eskas y rondando los 50 mm en estaciones de alrededor (Eskas 93.1 mm, Behobia 58.7 mm, Oiartzun 53.7 mm, Añarbe 49.6 mm, Ameraun 43.9 mm).

La madrugada siguiente se reactiva la lluvia y vuelve a dejar cantidades importantes, aunque más reducidas a la zona de Artikutza (Eskas 61.5 mm, Añarbe 30.7 mm). En Irún (Olaberria) y Hondarribia se producen inundaciones al desbordarse regatas del Bidasoa (Jaizubia, 2.35 m 06:50 h). Y en la presa del Añarbe desembalsan agua de manera preventiva.

Martes, día 12: Aviso Amarillo por precipitaciones persistentes en el este de Gipuzkoa desde las 09 hasta las 24 hora local.



Julio

- La madrugada del día 1 entran focos tormentosos por la Rioja Alavesa y recorren el este de la CAPV. A mediodía entran en el norte de Burgos y se desarrollan también en la propia CAPV, afectando principalmente la mitad oeste. A últimas horas una nueva calle de tormentas entra por el norte de Burgos, afectando a las comarcas que van desde los Valles Alaveses hasta Markina-Ondarroa, con intensidades puntualmente muy fuertes.

Estación	mm/h	hh:mm	Estación	mm/h	hh:mm
Oleta	35.6	23:40	Oiz	20.5	23:20
Altube	28.7	22:20	Iurreta	19.1	23:10
Amorebieta	25.9	22:30	Igorre	18.8	22:50
Berna	24.7	22:30	Iruzubieta	18.6	23:20
Espejo	24.4	21:30	Matxitxako	17.5	14:10
Derio	22.2	13:10	Gorbea	16.7	22:40
Mañaria	21.6	23:10	Abusu	16	13:10
Mungia	21.4	13:30	Urkizu	15.1	23:00
Sarria	20.6	22:30	---	---	---

Domingo, día 1: Aviso Amarillo por precipitaciones intensas desde las 15 hasta las 24 hora local.

- El día 4 se desarrollan focos tormentosos en la meseta norte y en la propia CAPV, que afectan sobre todo al interior. Permanecen bastante estacionarias en la Llanada y Rioja Alavesas, descargando con intensidad fuerte, casi muy fuerte. Los chubascos tormentosos vienen acompañados de granizo, de tamaño grande en la Llanada Alavesa oriental, de unos 3 cm de diámetro, causando daños en cultivos, vehículos, etc.

Estación	mm/h	hh:mm
Arkauti	29.4	14:40
Moreda	24.6	15:10
Ilarduia	23.1	13:50
Salvatierra	20.4	13:50
Kanpezu	16.2	15:50
Iruzubieta	15.7	14:40

Miércoles, día 4: Alerta Naranja por precipitaciones intensas desde las 13 hasta las 21 hora local.

- La madrugada del día 12 entra por el oeste de la CAPV una calle de tormentas que recorre la divisoria de aguas entre Álava y Bizkaia, para luego desplazarse al litoral guipuzcoano, con intensidades que llegan a muy fuertes, sorprendentes en la Cantábrica Alavesa. De hecho, el dato horario de Gardea, 46.9 mm/h, es el séptimo más alto jamás registrado en la red de



Euskalmet, el segundo para un mes de julio (tras los 53.1 mm/h de La Garbea el 2/7/2011).

Estación	mm/h	hh:mm	Estación	mm/h	hh:mm
Gardea	46.9	5:10	Zarautz	17.9	8:20
Areta	40.9	5:30	Elorrio	17.5	7:00
Orduña	22.2	5:30	Aranguren	17.3	4:50
Lasarte	20.2	8:20	Urkiola	17	6:40
Aizarnazabal	19.1	8:00	Ordunte	16.4	4:00
Matxitxako	18.3	4:20	Aixola	15.2	7:10

Jueves, día 12: Aviso Amarillo por precipitaciones intensas en Bizkaia desde las 06 hasta las 11 hora local.

- El día 13 durante la madrugada una línea de tormentas barre la CAPV desde el suroeste de Álava hacia Gipuzkoa, con intensidades moderadas. Por la tarde vuelven a entrar focos tormentosos desde el suroeste, más generalizados e intensos, que no pararán hasta la madrugada del día siguiente.

Estación	mm/h	hh:mm	Estación	mm/h	hh:mm
Agauntza	24.6	22:40	Urkulu	12.8	6:10
Ordizia	19.3	22:50	Berastegi	11.5	7:00
Kanpezu	17.5	17:00	Iturrieta	11.4	4:30
Alegia	15.6	23:00	Ameraun	10.5	23:10
Amundarain	15.5	22:40	Kapildui	10.5	22:50
Zegama	14.5	22:30	Estanda	10.4	22:50
Araxes	13.9	6:50	Oñati	10.3	6:40
Belauntza	13.6	6:50	Etura	8.3	23:50

Viernes, día 13: Aviso Amarillo por precipitaciones intensas desde las 16 hasta las 24 hora local.

- El día 14 se desarrollan focos tormentosos en el norte de Burgos, que barren la CAPV de oeste a este, con intensidades que llegan a muy fuertes en Goierri. Además, se acumulan más de 60 mm a lo largo del día en algún punto de dicha comarca (Agauntza 64.4 mm, Amundarain 49.6 mm, Zegama 44.4 mm).

Estación	mm/h	hh:mm	Estación	mm/h	hh:mm
Agauntza	35.7	18:40	Berastegi	10.9	21:10
Zegama	30.2	18:40	Araxes	10.8	21:00
Amundarain	27.3	18:40	Zarautz	10.7	23:10
Ilarduia	20.4	18:30	Ameraun	10.3	21:20
Ordizia	15.8	20:30	Alegia	10.3	21:00
Kapildui	12.9	18:40	Tobillas	9.5	16:40



Sábado, día 14: Aviso Amarillo por precipitaciones intensas desde las 17 hasta las 24 hora local.

- El día 15, al igual que los anteriores, la mañana es tranquila, con cielos poco nubosos. Pero por la tarde las tormentas caen con fuerza en toda la vertiente mediterránea y el sur de Gipuzkoa, con una línea muy activa que cruza la Llanada, dejando chubascos fuertes a muy fuertes, acompañados de granizo.

Estación	mm/h	hh:mm	Estación	mm/h	hh:mm
Espejo	33.1	17:30	Arkauti	15.4	18:00
Abetxuko	24.5	17:50	Araxes	14.5	16:50
Ordizia	23.2	16:20	Zaldiaran	13.5	17:40
Herrera	18.6	19:20	Alegría	13.3	18:20
Etura	18.1	18:10	Ilarduia	11.6	19:10
Tobillas	17.7	16:30	Zegama	11.3	16:00
Ozaeta	17	18:10	Alegia	11.3	16:40
Moreda	16.7	19:30	Salvatierra	11.1	18:40
Iturrieta	16.6	20:20	Subijana	10.8	17:10

Domingo, día 15: Aviso Amarillo por precipitaciones intensas desde las 17 hasta las 22 hora local.

- El día 16 de madrugada entran focos tormentosos, que afectan sobre todo al litoral.

Estación	mm/h	hh:mm
Oiartzun	19.9	4:40
Bidania	16.5	5:40
Behobia	15.4	12:40
Almike	13.2	10:30
Matxitxako	13.1	10:10
Oleta	9.9	5:00

Lunes, día 16: Alerta Naranja por precipitaciones intensas en la vertiente cantábrica desde las 03 hasta las 12 hora local.

Agosto

- El día 6 se superan los umbrales de temperaturas altas extremas en toda la CAPV, llegando a naranja en la zona cantábrica interior, donde nos quedamos cerca de los 40 °C, especialmente en el interior de Bizkaia. Algunos valores registrados durante el episodio (°C):

Estación	°C	Estación	°C
----------	----	----------	----



Ibai Eder	39.4	San Prudentzio	37.8
Deusto	39	Gardea	37.7
Sodupe	38.9	Iurreta	37.6
Derio	38.7	Orozko	37.5
Aranguren	38.6	Moreda	37.4
Galdakao	38.4	Albaina	37.4
Eitzaga	38.4	Ordizia	37.3
Amorebieta	38.4	Estanda	37.2
Venta Alta	37.9	Saratxo	37.1
Mungia	37.9	Zambrana	37
Alegia	37.9	Mañaria	37
Areta	37.8	Sangroniz	37

Lunes, día 6: Aviso Amarillo por temperaturas altas persistentes en la Zona Costera y en la Zona Cantábrica Interior.

- El día 6 se supera el umbral amarillo por temperaturas altas persistentes en toda la vertiente cantábrica.

Día	6	
<i>Litoral</i>	tmx	tmn
C042 Punta Galea	33	21
C0EC Lasarte	35	19
C064 Zarautz	31	20
<i>Cantábrica interior</i>	tmx	tmn
C032 Areta	38	16
C023 Arrasate	37	16
C003 Derio	39	19
C043 Ordizia	37	17

Lunes, día 6: Aviso Amarillo por temperaturas altas extremas desde las 12 hasta las 19 hora local.

- El día 28 por la tarde se desarrollan focos convectivos en el interior de la CAPV, que descargan sobre todo en Bizkaia, con intensidad fuerte en la comarca de Gernika-Bermeo y Markina-Ondarroa (Arteaga 19.4 mm/h, Oleta 15.4 mm/h, Berriatua 13.9 mm/h, Muxika 13.3 mm/h). Las tormentas de granizo son fuertes, con pedrisco de gran tamaño (hasta 5 cm). Comienzan afectando a la zona de Galdakao y Zaratamo, para definirse poco después una extensa área entre Amorebieta y Lekeitio, y desplazarse hacia Markina-Ondarroa.

Martes, día 28: Aviso Amarillo por precipitaciones intensas desde las 15 hasta las 24 hora local.



Terminología

Temperatura media: temperatura media mensual.

Temperatura máxima: media mensual de las temperaturas máximas diarias.

Temperatura máxima absoluta: temperatura más alta del mes.

Temperatura mínima: media mensual de las temperaturas mínimas diarias.

Temperatura mínima absoluta: temperatura más baja del mes.

Días de helada: número de días del mes con temperatura $< 0^{\circ}\text{C}$.

Precipitación acumulada: precipitación total mensual.

Precipitación máxima diaria: precipitación total diaria más alta del mes.

Días de precipitación: número de días del mes con precipitación ≥ 1 mm.

Índice de frecuencia (f) de la temperatura. Criterio:

- *Extremadamente cálido*: las temperaturas sobrepasan el valor máximo registrado en el periodo de referencia 1981-2000.
- *Muy cálido*: $f < 20\%$. Las temperaturas registradas se encuentran en el intervalo correspondiente al 20% de los años más cálidos.
- *Cálido*: $20\% \leq f < 40\%$.
- *Normal*: $40\% \leq f < 60\%$. Las temperaturas registradas se sitúan alrededor de la mediana.
- *Frío*: $60\% \leq f < 80\%$.
- *Muy frío*: $f \geq 80\%$. Las temperaturas registradas se encuentran en el intervalo correspondiente al 20% de los años más fríos.
- *Extremadamente frío*: las temperaturas no alcanzan el valor mínimo registrado en el periodo de referencia 1981-2010.

Índice de frecuencia (f) de la precipitación. Criterio:

- *Extremadamente húmedo*: las precipitaciones sobrepasan el valor máximo registrado en el periodo de referencia 1981-2000.
- *Muy húmedo*: $f < 20\%$. Las precipitaciones registradas se encuentran en el intervalo correspondiente al 20% de los años más húmedos.
- *Húmedo*: $20\% \leq f < 40\%$.
- *Normal*: $40\% \leq f < 60\%$. Las precipitaciones registradas se sitúan alrededor de la mediana.
- *Seco*: $60\% \leq f < 80\%$.
- *Muy seco*: $f \geq 80\%$. Las precipitaciones registradas se encuentran en el intervalo correspondiente al 20% de los años más secos.
- *Extremadamente seco*: las precipitaciones no alcanzan el valor mínimo registrado en el periodo de referencia 1981-2000.

La explicación de otros términos empleados en el texto puede encontrarse en el siguiente manual de estilo: <http://meteodat.euskadi.net/castellano/terminologia.asp>.

NOTA: los datos empleados en este informe son provisionales y están pendientes de validar totalmente.