



INFORME METEOROLÓGICO – OTOÑO 2012

Comentario general

Las precipitaciones registradas califican la estación otoñal como normal en la mitad oeste de la CAPV, y húmeda en la mitad este, llegando a muy húmeda en algunos puntos del interior. Como de costumbre, los acumulados más cuantiosos aparecen en zonas de montaña de Tolosa y de Donostia-San Sebastián; también en la costa de esta última comarca (Berastegi 625 mm, Añarbe 596 mm, Miramon 571 mm). La del Gran Bilbao se encuentra lejos de esos máximos (Abusu 292 mm, Deusto 219 mm). Mientras, en el sur de Álava la lluvia ha sido bastante generosa (Iturrieta 335 mm, Párganos 217 mm), valores que contrastan con los observados en los Valles Alaveses (Subijana 151 mm), los más bajos de la CAPV. Este contraste entre la mitad este y oeste de la CAPV se ha mantenido a lo largo de todo el trimestre otoñal, especialmente acentuado en octubre.

A partir del segundo tercio de octubre son numerosos los días de precipitación muy abundante, no en vano es la época más lluviosa del año. El umbral de 60 mm en 24 horas se supera en tres ocasiones. La primera, el día 20 de octubre en el noreste de Gipuzkoa (Miramon 81.4 mm, Lasarte 75 mm). Más generalizadas son las que tienen lugar entre el 26 y 27 del mismo mes, que afectan al interior de Gipuzkoa (Berastegi 87.4 mm, Bidania 80.7 mm). Ya en noviembre, entre los días 27 y 28 se registran de nuevo acumulados importantes en las comarcas de Donostia-San Sebastián y de Tolosa (Ameraun 82.2 mm, Ereñozu 74.5 mm, Araxes 74.3 mm). Las cantidades son lo suficientemente cuantiosas como para que el nivel de algunos ríos llegue a nivel amarillo (Oiartzun 1.26 m, Lasarte 2.66 m, y Ameraun 1.56 m).

En cuanto a la nieve, el primer episodio de la temporada tiene lugar el día 27 de octubre en cotas altas, entre los 800-1000 m. También en ese umbral, pero más duradero, es el episodio de los días 26 a 29 de noviembre.

Tabla 1: Precipitación total del otoño en los últimos años en estaciones significativas de la red automática del País Vasco

	2012	2011	2010	2009	2008	2007	2006	2005	2004	2003
Deusto	219.3	294.5	391.6	346.4	451.3	195.6	232.9	399.6	279.7	302
Lasarte	542.2	465.4	426.2	489	607.4	264.7	289.1	514.5	416.7	442.5
Arrasate	379.9	279.5	355.1	477	516.3	219.2	268.6	448.4	394.3	316.8
Abetxuko	210.7	117.9	206.8	267.5	232	93.8	142.3	251.3	237.4	186.4
Párganos	216.6	109.7	104	181.7	179.5	68.2	110.8	201.2	183.1	

Este otoño la temperatura media del aire se ha comportado de manera dispar a lo largo de la CAPV. Así, mientras que en el interior ha llegado a muy cálida, en el litoral más oriental ha sido cálida, y en el occidental se ha quedado en



normal. La media en la Llanada Alavesa se ha acercado a los 13 °C, y ha rondado los 16 °C en la costa, algunas décimas por encima del promedio normal 1971-2000 para el conjunto de la CAPV. En relación a los últimos años, se trata de valores intermedios, poco que ver con los calurosos otoños del 2006 y 2011, los actuales extremos de las series.

En la costa vizcaína los tres meses se han mantenido en valores normales, pero el resto del territorio ha visto cómo las jornadas cálidas le ganaban la partida a las frías, sobre todo en octubre y noviembre.

Septiembre se encuentra en la época cálida del año, por lo que tampoco es de extrañar ver todavía temperaturas máximas bastante elevadas. El día 7 de dicho mes, la jornada más calurosa en el interior de la CAPV, se alcanzan con facilidad los 35°C (Igorre 36.6°C, Balmaseda 36°C, Llodio 35.7°C). En la costa hay que esperar hasta el 23 para encontrar las máximas absolutas (Bermeo 33.2°C, Lasarte 32.7°C, Zarautz 32.5°C), que vienen acompañadas de noches tropicales por la persistencia del viento sur. Por otra parte, el día 12 de octubre marca una ruptura en la serie de las máximas. A partir de entonces ya no pasarán prácticamente de los 25°C.

En cuanto a las mínimas, el otoño finaliza con menos heladas de lo habitual, debido fundamentalmente a que en noviembre apenas ha habido. De hecho, se han contabilizado más días de helada en octubre. A título de ejemplo, en la estación de referencia para Vitoria-Gasteiz el termómetro baja de 0°C en tres ocasiones en octubre, y tan sólo en una en noviembre. Al margen de las heladas que se han ido dando en las cumbres de montaña, la primera de la temporada en núcleos de población llega el día 29 de octubre, de carácter débil (Iturrieta -3.5°C, Ozaeta -3.3°C, Berastegi -2.3°C). Ahora bien, los días más fríos tienen lugar en la recta final de noviembre, debido a una intensa advección del norte.

La insolación ha estado un 7% por encima del promedio normal, exceptuando en el litoral más occidental, con esa magnitud de diferencia, pero de signo contrario.

Tabla 2: Temperatura media del otoño en los últimos años en estaciones significativas de la red automática del País Vasco

	2012	2011	2010	2009	2008	2007	2006	2005	2004	2003
Deusto	16.8	18.0	15.7	17.0	14.9	14.5	18.8	16.5	16.5	16.6
Lasarte	15.4	16.3	14.4	15.6	13.7	13.6	17.8	15.6	15.4	15.8
Arrasate	13.7	15.7	12.6	14.8	12.8	12.2	16.2	13.6	13.8	13.6
Abetxuko	12.6	13.7	11.6	13.4	11.6	11.3	14.9	12.5	12.7	12.3
Párganos	12.9	15.0	12.5	13.8	11.7	11.9	15.3	12.7	13.0	



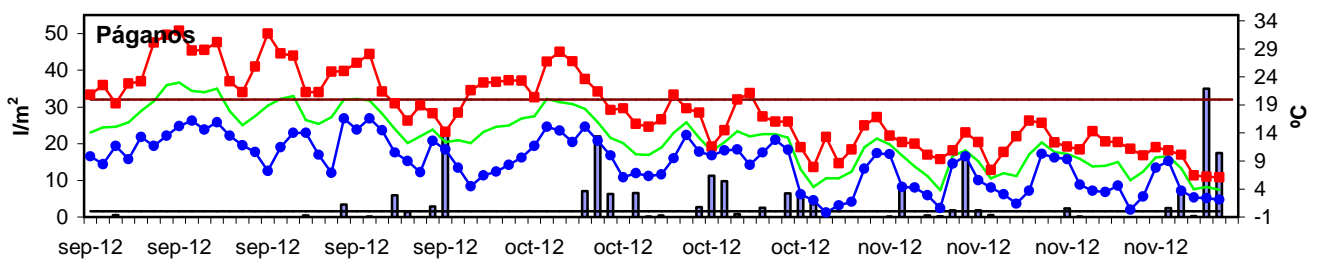
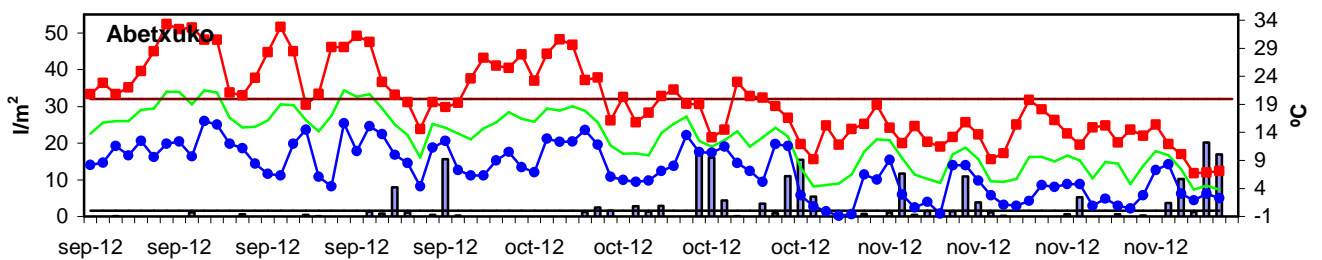
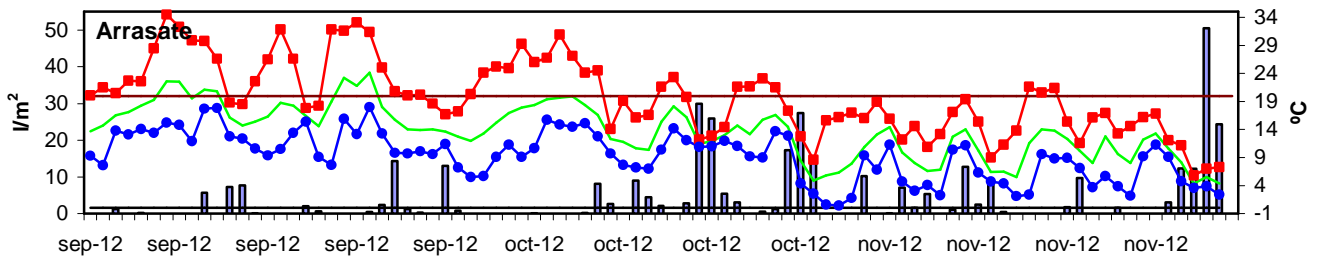
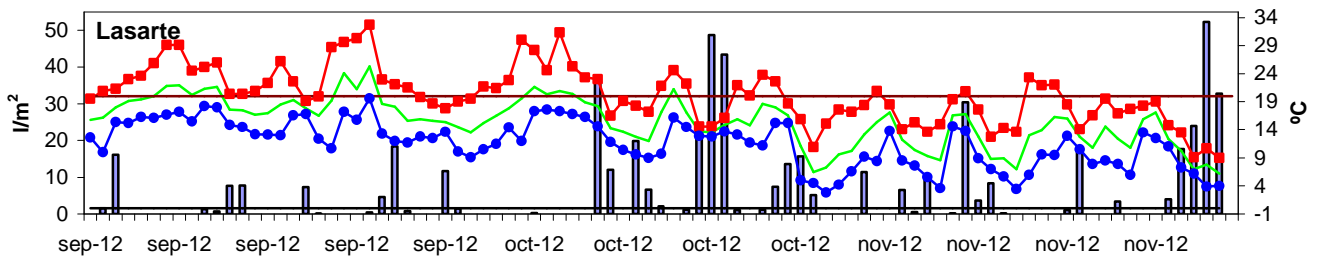
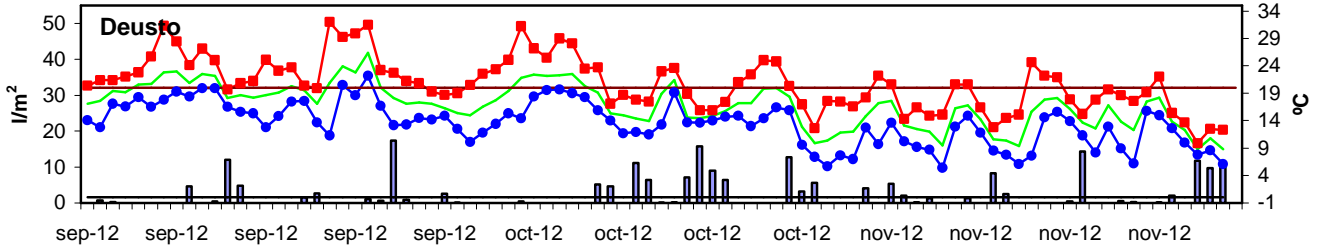
Estadísticos básicos del otoño

Tabla 3: Valores climáticos del otoño en estaciones significativas de la red automática del País Vasco

Estación	Temp. med. °C	Temp. máx. °C	Temp. máx.abs. °C	Temp. mín. °C	Temp. mín.abs. °C	Días helada	Prec. acum. l/m ²	Prec. máx.día l/m ²	Días prec.
Deusto	16.8	20.7	32.0	13.5	5.4	0	219.3	17.4	46
Lasarte	15.4	20.1	32.7	11.5	0.5	0	542.2	52.2	48
Arrasate	13.6	19.6	34.5	9.2	0.4	0	379.9	50.5	51
Abetxuko	12.6	19.4	33.3	7.3	-0.9	4	210.7	20.2	47
Párganos	12.9	18.0	32.2	8.6	-0.2	1	216.7	35.0	38



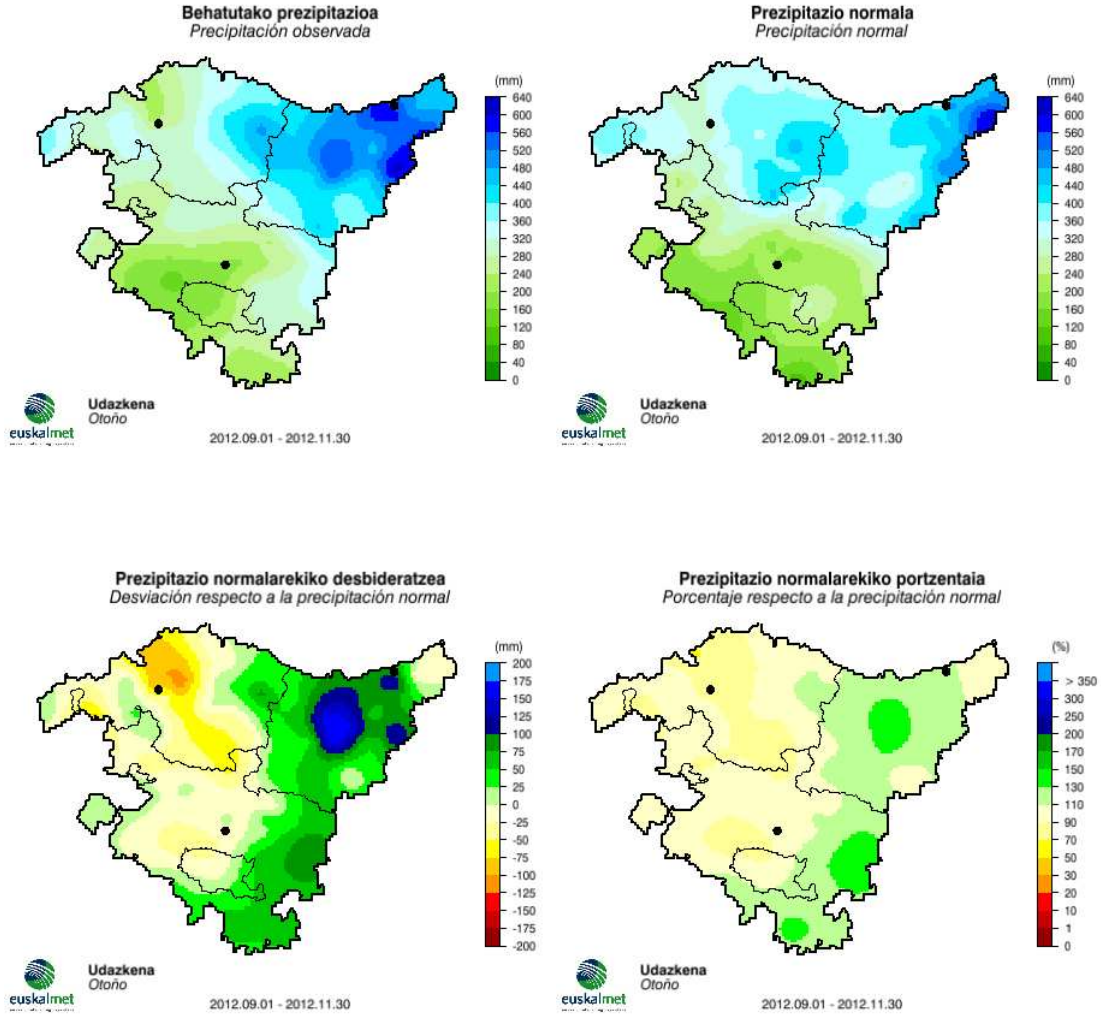
Gráficas de temperatura y precipitación diaria



Precipitación acumulada
 Temperatura media
 Temperatura máxima
 Temperatura mínima



Seguimiento de la precipitación





Terminología

Temperatura media: temperatura media mensual.

Temperatura máxima: media mensual de las temperaturas máximas diarias.

Temperatura máxima absoluta: temperatura más alta del mes.

Temperatura mínima: media mensual de las temperaturas mínimas diarias.

Temperatura mínima absoluta: temperatura más baja del mes.

Días de helada: número de días del mes con temperatura $< 0^{\circ}\text{C}$.

Precipitación acumulada: precipitación total mensual.

Precipitación máxima diaria: precipitación total diaria más alta del mes.

Días de precipitación: número de días del mes con precipitación ≥ 1 mm.

Índice de frecuencia (f) de la temperatura. Criterio:

- *Extremadamente cálido*: las temperaturas sobrepasan el valor máximo registrado en el periodo de referencia 1971-2000.
- *Muy cálido*: $f < 20\%$. Las temperaturas registradas se encuentran en el intervalo correspondiente al 20% de los años más cálidos.
- *Cálido*: $20\% \leq f < 40\%$.
- *Normal*: $40\% \leq f < 60\%$. Las temperaturas registradas se sitúan alrededor de la mediana.
- *Frío*: $60\% \leq f < 80\%$.
- *Muy frío*: $f \geq 80\%$. Las temperaturas registradas se encuentran en el intervalo correspondiente al 20% de los años más fríos.
- *Extremadamente frío*: las temperaturas no alcanzan el valor mínimo registrado en el periodo de referencia 1971-2000.

Índice de frecuencia (f) de la precipitación. Criterio:

- *Extremadamente húmedo*: las precipitaciones sobrepasan el valor máximo registrado en el periodo de referencia 1971-2000.
- *Muy húmedo*: $f < 20\%$. Las precipitaciones registradas se encuentran en el intervalo correspondiente al 20% de los años más húmedos.
- *Húmedo*: $20\% \leq f < 40\%$.
- *Normal*: $40\% \leq f < 60\%$. Las precipitaciones registradas se sitúan alrededor de la mediana.
- *Seco*: $60\% \leq f < 80\%$.
- *Muy seco*: $f \geq 80\%$. Las precipitaciones registradas se encuentran en el intervalo correspondiente al 20% de los años más secos.
- *Extremadamente seco*: las precipitaciones no alcanzan el valor mínimo registrado en el periodo de referencia 1971-2000.

La explicación de otros términos empleados en el texto puede encontrarse en el siguiente manual de estilo: <http://meteodat.euskadi.net/castellano/terminologia.asp>.

NOTA: los datos empleados en este informe son provisionales y están pendientes de validar totalmente.