



## INFORME METEOROLÓGICO – PRIMAVERA 2010

### Comentario general de la primavera

Las precipitaciones registradas califican esta primavera como extremadamente seca, exceptuando el litoral vizcaíno, muy seco. En buena parte del territorio ha llovido por debajo de la mitad de lo considerado normal para esta época del año. De esta manera, cuesta encontrar en las series históricas valores tan bajos: por ejemplo, en la estación de referencia de San Sebastián hay que remontarse hasta 1955 (123.2 mm); en la de Bilbao, no tanto, hasta 1997 (126.4 mm).

Como es habitual, la zona montañosa del este de Gipuzkoa es donde más ha llovido, por encima de 300 mm en puntos como Berastegi y Añarbe. En los montes de la divisoria se produce otro repunte en las precipitaciones - por ej. Barazar 228 mm -. Hacia la costa de Bizkaia y, sobre todo, hacia el sur de Álava las cantidades descienden progresivamente, de manera que en Zambrana y en Párganos apenas superan los 60 mm.

Marzo y abril, especialmente este último, son los meses que más han contribuido a esta calificación. Ambos fueron muy secos, llegando abril a extremadamente seco en puntos de la vertiente mediterránea. Mayo, en cambio, presentó valores más próximos a lo normal, incluso húmedos en zonas de montaña de Gipuzkoa.

Del 7 al 12 de marzo la nieve hace acto de presencia en cotas bajas, si bien de manera débil y dispersa en varias jornadas, con acumulados poco abundantes. Destaca el periodo lluvioso de la primera quincena de mayo. En él encontramos los valores diarios más importantes. Concretamente, el día 3 la estación de Bidania recoge 62.3 mm; en el interior de la vertiente cantábrica, valores entre los 30-40 mm, hasta 44.3 mm en Sodupe-Herrerías. Los dos días siguientes se registran también acumulados muy abundantes, aunque ya más concentrados en el este del territorio. Así, Bidania y Leitzarán vuelven a sorprender con un acumulado de aproximadamente 90 mm en estas 48 horas.

**Tabla 1: Precipitación total de la primavera en los últimos años en estaciones significativas de la red automática del País Vasco**

	2010	2009	2008	2007	2006	2005	2004	2003	2002	2001
Deusto	138.5	233.5	387.2	333.5	204.3	317.1	238.5	165.2	210.1	
Lasarte	227.5	427.9	563.5	455.9	283	289.4	308.7	286.7	354.6	286.4
Arrasate	202.0	344.9	648.1	611.6	288.4	378.7	307.9	282.8	293.3	274.4
Arkaute	80.3	124.0	376.6	344.2	141	199.5	181.2	128.7	149.4	76
Párganos	60.2	90.4	275	270.5	141.2	55.5	125.8			



Por lo que respecta a la temperatura, la primavera puede calificarse como cálida. La media se ha aproximado a los 14 °C en la costa, y ha rondado los 10 °C en el interior de Álava, 1.5 °C por encima de lo normal para el conjunto del territorio.

Ha sido una primavera de contrastes térmicos. Mientras que despedimos al mayo más frío, al menos, de lo que llevamos de siglo, el mes de abril se comportó de manera muy cálida, llegando a extremadamente cálida en puntos de referencia como Bilbao y Vitoria-Gasteiz. También cálido fue el mes de marzo.

Otro dato significativo es que las máximas de la primavera no han tenido lugar en mayo, como era de esperar, sino en abril. Concretamente, se observaron el día 28, una jornada con efecto Foehn, en la que los registros superaron los 33 °C en numerosos puntos de la vertiente cantábrica. En el caso de Bilbao representan la máxima de su serie histórica (una décima más que los 33 °C observados el 14 de abril de 1949).

Destaca también el periodo frío de la primera quincena de marzo. Del 7 al 12 se repiten las heladas, moderadas en zonas de montaña. Los valores más bajos se alcanzan el día 8, que puede considerarse el más frío de la primavera (Herrera -8 °C, Roitegi -7.1 °C).

**Tabla 2: Temperatura media de la primavera en los últimos años en estaciones significativas de la red automática del País Vasco**

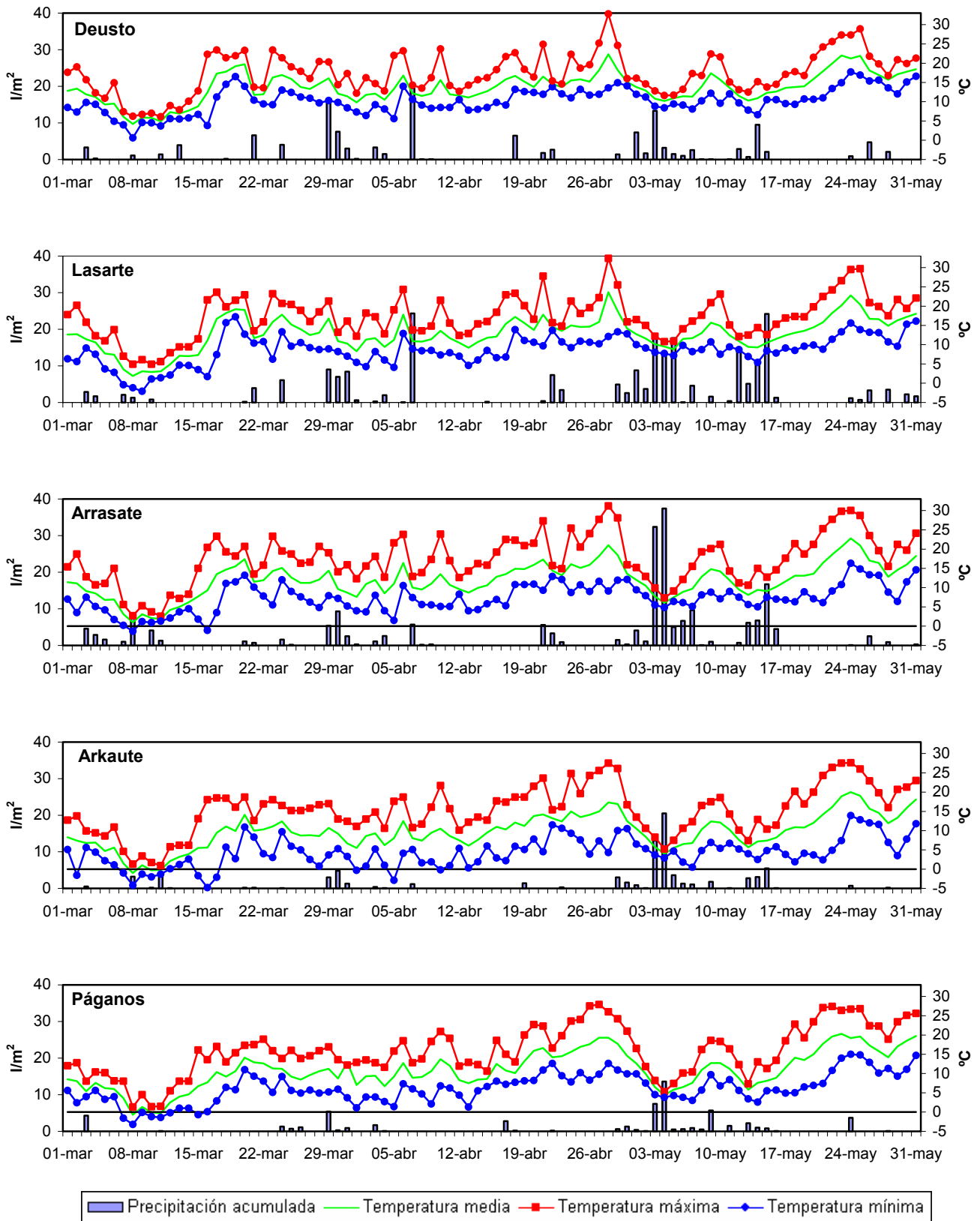
	2010	2009	2008	2007	2006	2005	2004	2003	2002	2001
Deusto	13.6	12.7	13.7	13.6	14.6	13.9	12.4	15.0	13.5	
Lasarte	12.8	12.3	13.1	13.2	13.9	13.5	11.9	14.4	12.8	13.8
Arrasate	11.9	11.4	11.5	11.8	12.6	12.0	10.2	12.1	10.7	11.2
Arkaute	9.7	10.4	10.2	10.3	11.7	10.7	8.9	11.5	10.2	11.0
Párganos	10.8	11.4	10.9	11.3	12.6	11.8	9.7			

## Estadísticos básicos de la primavera

**Tabla 3: Valores climáticos de la primavera en estaciones significativas de la red automática del País Vasco**

Estación	Temp. med. °C	Temp. máx. °C	Temp. máx.abs. °C	Temp. mín. °C	Temp. mín.abs. °C	Días helada	Prec. acum. l/m <sup>2</sup>	Prec. máx.día l/m <sup>2</sup>	Días prec.
Deusto	13.6	17.4	32.8	10.2	0.6	0	138.5	19.5	38
Lasarte	12.8	17.2	32.4	8.6	-2.1	3	227.5	24.3	42
Arrasate	11.9	17.3	31.2	7.2	-1.3	2	202.0	37.4	43
Arkaute	9.7	15.3	27.6	4.2	-4.8	12	80.3	20.5	33
Párganos	10.8	15.8	27.9	6.1	-3.2	7	60.2	13.6	31

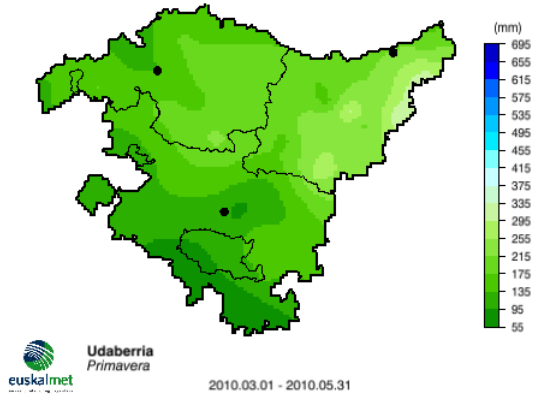
## Gráficas de temperatura y precipitación diaria



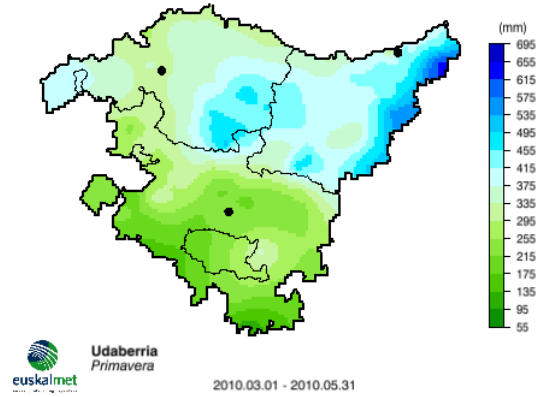


## Seguimiento de la precipitación: primavera

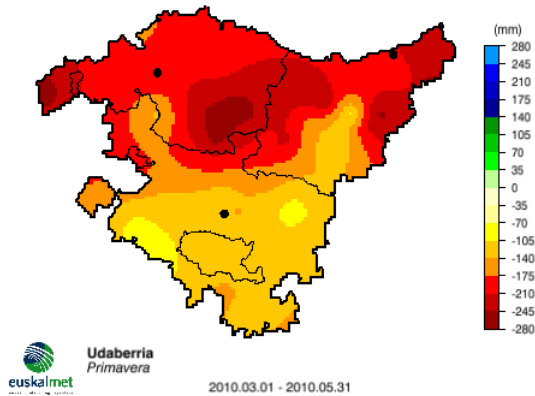
**Behatutako prezipitazioa**  
*Precipitación observada*



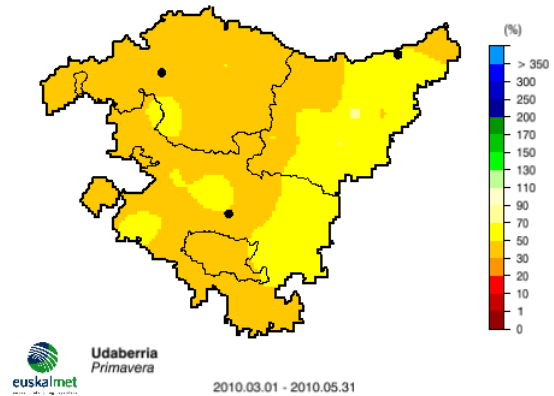
**Prezipitazio normala**  
*Precipitación normal*



**Prezipitazio normalarekiko desbideratzea**  
*Desviación respecto a la precipitación normal*



**Prezipitazio normalarekiko portzentaia**  
*Porcentaje respecto a la precipitación normal*





## Terminología

*Temperatura media*: temperatura media estacional.

*Temperatura máxima*: media estacional de las temperaturas máximas diarias.

*Temperatura máxima absoluta*: temperatura más alta de la estación.

*Temperatura mínima*: media estacional de las temperaturas mínimas diarias.

*Temperatura mínima absoluta*: temperatura más baja de la estación.

*Días de helada*: número de días de la estación con temperatura  $< 0^{\circ}\text{C}$ .

*Precipitación acumulada*: precipitación total estacional.

*Precipitación máxima diaria*: precipitación total diaria más alta de la estación.

*Días de precipitación*: número de días de la estación con precipitación  $\geq 1$  mm.

*Índice de frecuencia (f) de la temperatura*. Criterio:

- *Extremadamente cálido*: las temperaturas sobrepasan el valor máximo registrado en el periodo de referencia 1971-2000.
- *Muy cálido*:  $f < 20\%$ . Las temperaturas registradas se encuentran en el intervalo correspondiente al 20% de los años más cálidos.
- *Cálido*:  $20\% \leq f < 40\%$ .
- *Normal*:  $40\% \leq f < 60\%$ . Las temperaturas registradas se sitúan alrededor de la mediana.
- *Frío*:  $60\% \leq f < 80\%$ .
- *Muy frío*:  $f \geq 80\%$ . Las temperaturas registradas se encuentran en el intervalo correspondiente al 20% de los años más fríos.
- *Extremadamente frío*: las temperaturas no alcanzan el valor mínimo registrado en el periodo de referencia 1971-2000.

*Índice de frecuencia (f) de la precipitación*. Criterio:

- *Extremadamente húmedo*: las precipitaciones sobrepasan el valor máximo registrado en el periodo de referencia 1971-2000.
- *Muy húmedo*:  $f < 20\%$ . Las precipitaciones registradas se encuentran en el intervalo correspondiente al 20% de los años más húmedos.
- *Húmedo*:  $20\% \leq f < 40\%$ .
- *Normal*:  $40\% \leq f < 60\%$ . Las precipitaciones registradas se sitúan alrededor de la mediana.
- *Seco*:  $60\% \leq f < 80\%$ .
- *Muy seco*:  $f \geq 80\%$ . Las precipitaciones registradas se encuentran en el intervalo correspondiente al 20% de los años más secos.
- *Extremadamente seco*: las precipitaciones no alcanzan el valor mínimo registrado en el periodo de referencia 1971-2000.

La explicación de otros términos empleados en el texto puede encontrarse en el siguiente manual de estilo:

[http://www.euskalmet.euskadi.net/s07-5893/es/contenidos/informacion/manual\\_estilo/es\\_9900/es\\_manual.html](http://www.euskalmet.euskadi.net/s07-5893/es/contenidos/informacion/manual_estilo/es_9900/es_manual.html)

**NOTA: los datos empleados en este informe son provisionales y están pendientes de validar totalmente.**